

## واریکوسل

کد: ED-PM-044-01	
تاریخ انتشار	93/10/15
تاریخ بازنگری	94/10/15
منابع	<ul style="list-style-type: none"> <li>➤ دکتر سید محسن هاشمی جراح و متخصص کلیه و مجاری ادراری</li> <li>➤ دکتر نادعلی موسی نژاد جراح و متخصص کلیه و مجاری ادراری فوق تخصص اندویورولوژی و لاپاراسکوپی پیشرفته استادیار دانشگاه</li> <li>عضو انجمن اورولوژی ایران</li> <li>عضو انجمن اندویورولوژی ایران</li> <li>عضو انجمن اندویورولوژی ایالات متحده امریکا</li> <li>➤ سایت پارسی طب</li> </ul>
تایید پزشکان	آقای دکتر صالحی

برای اطلاعات بیشتر به انجمن حمایت از بیماران دیابتی واقع در خیابان نادری روبروی داروخانه رازی مراجعه نمایید. تلفن تماس: 33321711



قزوین ، خیابان فردوسی ، بالاتر از چهارراه فردوسی ، جنب مرکز دیالیز  
تلفن: 70-333365160

وب سایت: [www.mehreganhospital.ir](http://www.mehreganhospital.ir)  
پست الکترونیکی: [mehreganhospital@IRAN.IR](mailto:mehreganhospital@IRAN.IR)

**7-بخیه های خارج می شوند؟** بسته به نظر پزشک پس از هفت الی ده روز خارج می شوند.

**8- پس از ترخیص چه دارویی نیاز است؟** بسته به نیاز، مسکن و آنتی بیوتیک توسط پزشک تجویز می شود و در صورتی که عمل به علت ناباروری بوده است، داروهای دیگری هم لازم است.

**9- آیا جای برش عمل باقی می ماند؟** جای یک برش حدود چهار سانتیمتری در محل عمل باقی می ماند که بتدریج کم رنگ می شود. برش در محلی است که اثر آن توسط لباس زیر مخفی می شود و معلوم نیست.

**10- آیا عمل واریکوسل در کسی که ناباروری دارد ، همیشه موجب بچه دار شدن او می شود؟** اگر عمل واریکوسل در نوجوانی یا ابتدای جوانی انجام شود اثرات سوء آن بر اسپرم سازی جلوگیری می شود و در اکثر موارد منجر به ناباروری نخواهد شد. اما در کسی که به مدت طولانی واریکوسل داشته و اکنون بعد از ازدواج با ناباروری مراجعه کرده است، عمل جراحی در 50 درصد از بیماران باعث بهبود آزمایش اسپرم می شود و فقط در حدود 30 درصد موارد منجر به بچه دار شدن خواهد شد آن هم به شرطی که علت ناباروری فقط مربوط به مرد و به علت واریکوسل وی باشد.

### توصیه های لازم:

**1-چنانچه به علت ناباروری تحت عمل واریکوسل قرار گرفته اید، باید در فواصل سه ماهه با آزمایش اسپرم به پزشک مراجعه نمایید. بهبود آزمایش حدود سه الی دوازده ماه طول می کشد.**

**2-در صورت وجود این علائم پس از عمل، فوراً به پزشک معالج مراجعه نمایید: تب بالاتر از 38 درجه، خونریزی یا ترشح زیاد از محل عمل، تورم شدید در ناحیه عمل یا اطراف بیضه ها.**

## آموزش به بیمار بعد از جراحی واریکوسل

**1- پس از عمل از کی میتوان راه رفت؟** حدود چند ساعت پس از عمل می توانید روی تخت بنشینید و پاها را از لبه تخت آویزان کنید و سپس با کمک همراه راه بروید. ولی بهتر است تا 48 ساعت اول بعد از عمل فعالیت محدود داشته و فقط در موارد ضروری (مثلا برای رفتن به دستشویی) از جای خود حرکت کنید.

**2- رژیم غذایی پس از عمل چیست؟** حدود هشت ساعت پس از عمل می توانید بتدریج از مایعات استفاده کنید. چنانچه از بیهوشی عمومی برای شما استفاده شده است، بهتر است غذاهای معمولی را از روز بعد شروع کنید.

**3- پس از عمل چند روز باید بستری بود؟** چنانچه مشکل خاصی وجود نداشته باشد، عصر همان روز یا صبح روز بعد از عمل ترخیص خواهید شد.

**4- پس از چه مدت می توان به سر کار رفت؟** از یک هفته پس از عمل می توان به فعالیتهای عادی بازگشت. طی دو هفته اول بعد عمل باید از انجام کارهای سنگین خودداری کرد ولی پس از آن ورزش و فعالیت سنگین موجب عود واریکوسل نمی شود و بلامانع است.

### 5- پس از جراحی تا کی باید پانسمان را تعویض کرد؟

پانسمان شما قبل از ترخیص از بیمارستان تعویض خواهد شد. این پانسمان را دو روز بعد از عمل بردارید و اگر ترشحاتی وجود نداشته باشد پس از آن دیگر نیاز به پانسمان ندارید.

### 6- چه مدت پس از عمل می توان به حمام رفت؟

در صورتی که محل زخم ترشح نداشته باشد، دو روز بعد از عمل می توان به حمام رفت.

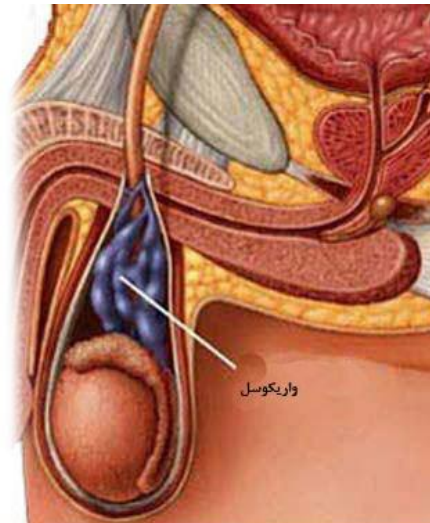
## علائم و نشانه های واریکوسل:

اغلب هیچگونه علامتی ندارد. با این وجود گاهی اوقات ممکن است موجب دردهای مبهم، بیضه بشود. برخی پسرها تورم دردناک دارند. ممکن است علائم به مرور زمان و مدتها پس از کشف اولیه واریکوسل گسترش یابد. واریکوسل زمانیکه فرد نفس خود را نگه دارد و زور بزند معمولا بزرگتر میشود؛ و در حالت دراز کشیده وریدها روی هم میخوابند

## چگونه تشخیص داده می شود؟

واریکوسل معمولا در طی معاینات روتین چک آپ توسط مراقبین بهداشتی یافت میشود. واریکوسل در طرف راست بسیار نامعمول است. اگر تنها در طرف راست دیده شود لازم است تا آزمایشات تشخیصی بیشتر جهت پیدا کردن علت آن انجام شود.

بطور معمول واریکوسل در ابتدا در سنین نوجوانی کشف میشود ولی گاهیگاهی در سنین قبل از بلوغ نیز پیدا میشود.



## بیماری واریکوسل چیست؟

واریکوسل یا واریسی شدن عروق بیضه شایعترین بیماری مردان پس از بلوغ می باشد و 10 درصد مردان بالغ به آن مبتلا می باشند. واریکوسل شایعترین عامل ناباروری مردان می باشد. سن شروع بیماری معمولا در زمان بلوغ و یا بلافاصله پس از بلوغ می باشد ولی در سن کمتر یا سن بالا نیز ممکن است ایجاد گردد

## عامل ایجاد بیماری واریکوسل چیست؟

بیماری واریکوسل با واریسی شدن و گشادشدن عروق وریدی (سیاهرگهای) بیضه ظاهر می گردد که در دو گروه اولیه و ثانویه تقسیم بندی می گردد. در نوع اولیه، هیچ عامل ایجادکننده مشخصی وجود ندارد، گرچه تنوری اشکال در درجه های لانه کبوتری وریدهای بیضه، طولانی بودن مسیر این وریدها و احتمال اثر فشاری سایر عروق و احشاء شکمی مطرح می باشد ولی هنوز علت مشخصی برای آن ثابت نشده است این نوع عامل عمده واریکوسل است و 90 درصد در سمت چپ می باشد. نوع ثانویه که بدنبال وجود عامل مشخص ایجادکننده انسداد در عروق داخل شکم ایجاد می گردد درصد کمی از واریکوسل ها را شامل میشود و علت ایجادکننده آن غالبا توده های شکمی، بخصوص تومورهای بدخیم می باشد که تشخیص آن مهم و حیاتی است